



El ambiente
es de todos

Minambiente

BOLETÍN HIDROMETEOROLÓGICO DE LA MOJANA

San Marcos, Sucre 28 de junio de 2021

Hora de la actualización: 12:00 HLC

BOLETÍN No: 363

CONTENIDO

1. CONDICIONES METEOROLÓGICAS

1.1 CONDICIONES METEOROLÓGICAS PRECEDENTES

1.2 CONDICIONES METEOROLÓGICAS ACTUALES

1.3 PRONÓSTICO METEOROLÓGICO DIARIO

2. CONDICIONES HIDROLÓGICAS

2.1 CONDICIONES HIDROLÓGICAS ANTECEDENTES

2.2 CONDICIONES HIDROLÓGICAS ACTUALES

2.2.1 SUBZONA HIDROGRÁFICA DEL RÍO SAN JORGE - CUENCA ALTA

2.2.2 SUBZONA HIDROGRÁFICA DEL RÍO SAN JORGE - CUENCA BAJA

2.2.3 SUBZONA HIDROGRÁFICA DEL RÍO NECHÍ - CUENCA BAJA

2.2.4 DIRECTOS AL BAJO CAUCA - CIÉNAGA LA RAYA ENTRE EL RÍO NECHÍ Y EL BRAZO DE LOBA

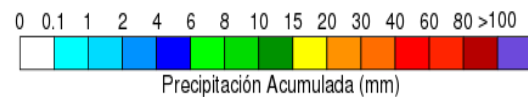
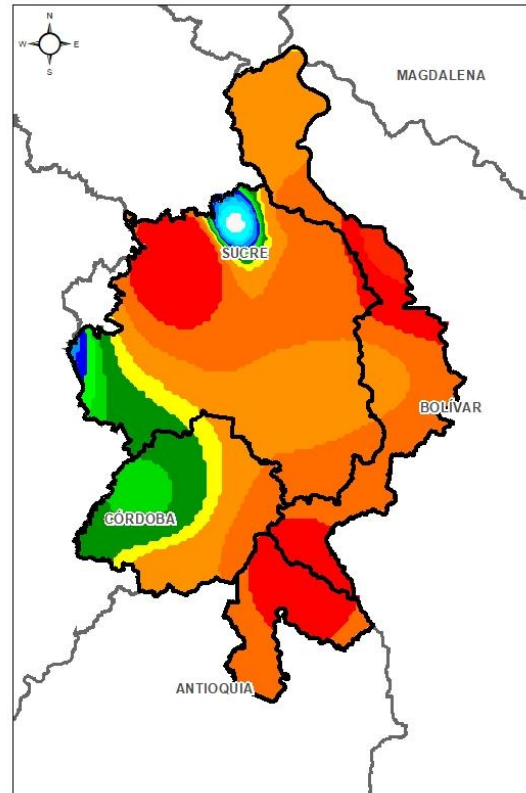
2.2.5 DIRECTOS AL CAUCA ENTRE PTO. VALDIVIA Y RÍO NECHÍ

2.2.6 DIRECTOS AL BAJO MAGDALENA ENTRE EL BANCO Y EL PLATO

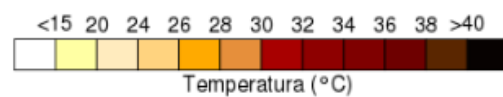
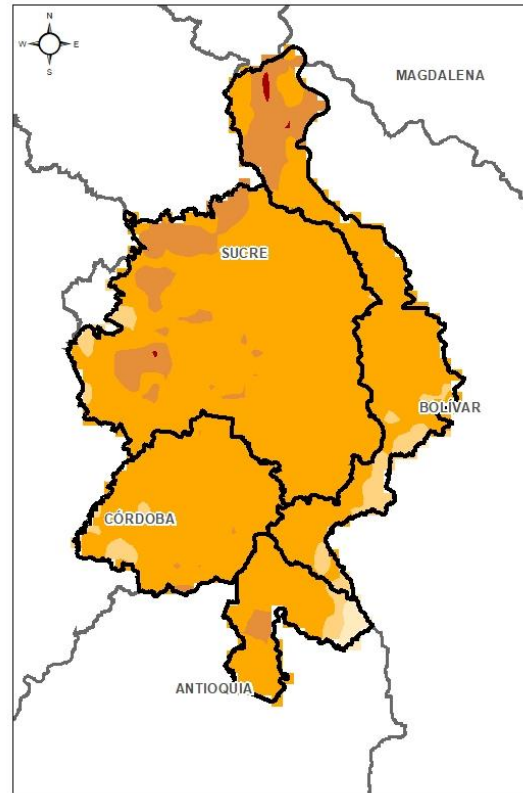
El Centro Regional de Pronóstico y Alertas Tempranas de la Mojana - CRPA La Mojana, busca fortalecer el sistema de alertas tempranas a través de un continuo monitoreo de las condiciones hidrometeorológicas, la generación de pronósticos meteorológicos y la difusión de alertas para la comunidad y los diferentes sectores productivos de la región.

Esta iniciativa hace parte de los proyectos "Reducción del riesgo y la vulnerabilidad frente al cambio climático en la región de La Depresión Momposina", financiado por el *Adaptation Fund* y "*Mojana, clima y vida*", financiado por el Fondo Verde del Clima, implementados por el Ministerio de Ambiente, el Fondo de Adaptación y el PNUD, en alianza con CORPOMOJANA e IDEAM.

1.1 CONDICIONES METEOROLÓGICAS ANTECEDENTES

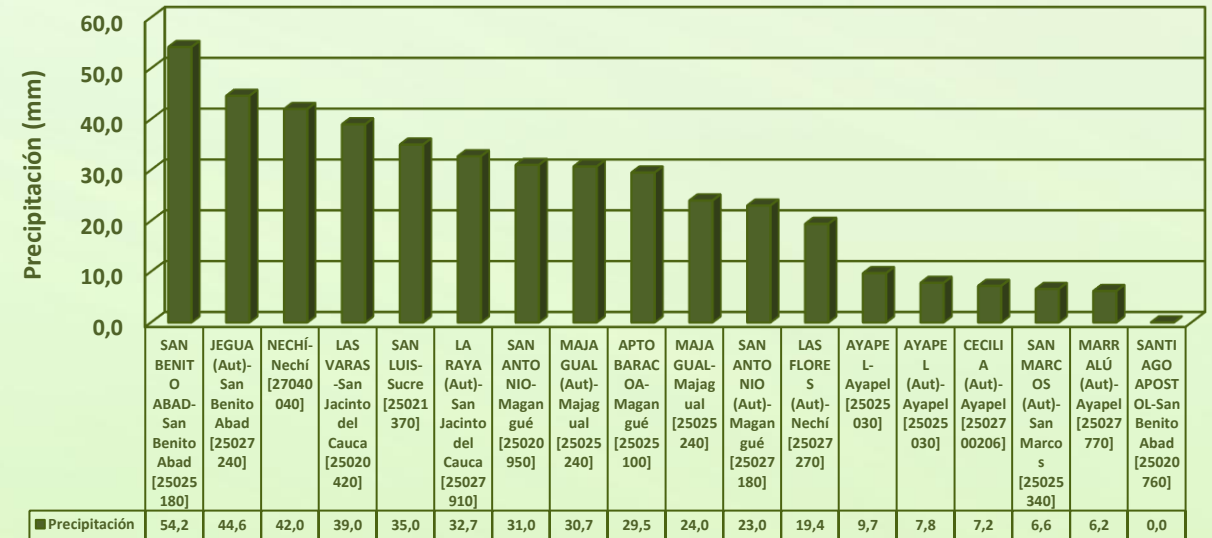


Precipitación acumulada
25/06/2021 (07:00) – 26/06/2021 (07:00).
Fuente: IDEAM



Temperatura superficial máxima por
estimación Satelital 25/06/2021
Fuente: IDEAM

Lluvia Registrada el 25 junio de 2021

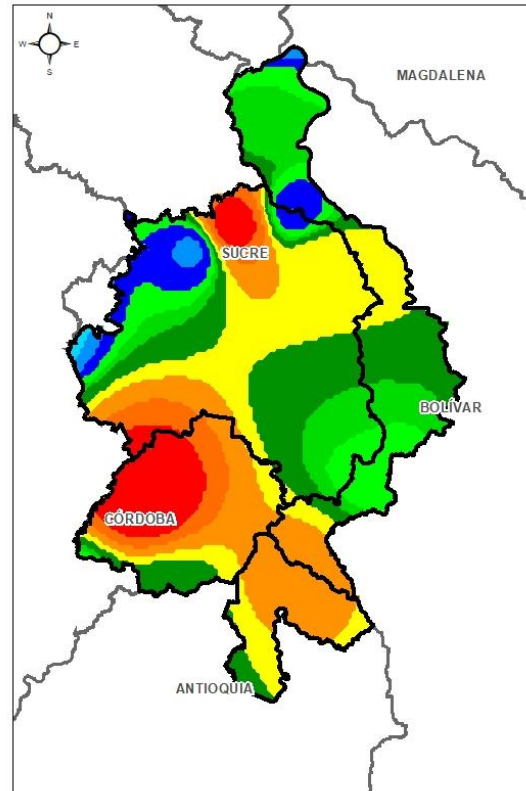


RESUMEN DE CONDICIONES DEL DÍA 25 DE JUNIO

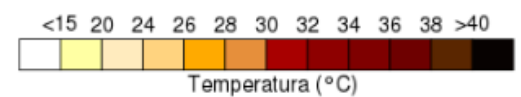
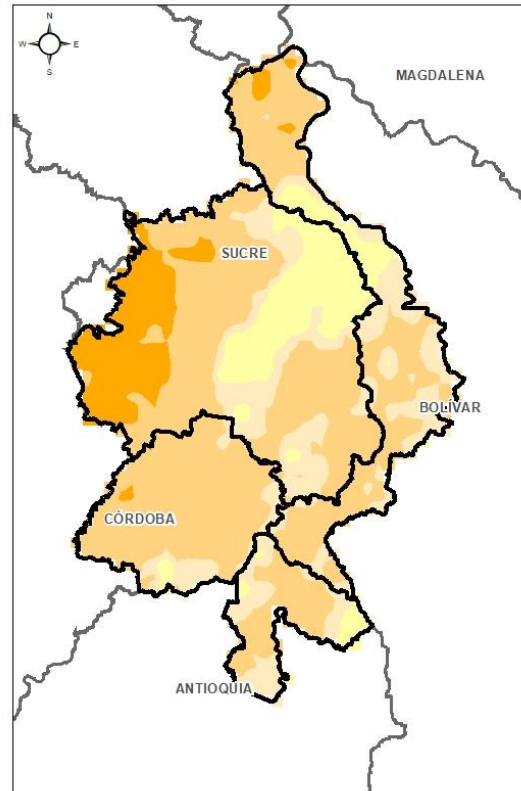
Precipitación: Se registraron lluvias en gran parte de La Mojana. La estación con mayor registro de lluvia fue San Benito Abad con 54,2 mm.

Temperatura: Se registró una temperatura máxima de 33,7°C el día 25 de junio a las 17:00 horas en el municipio de Ayapel, y una mínima de 21,1°C en la madrugada del 26 de junio en el municipio de San Benito Abad.

1.1 CONDICIONES METEOROLÓGICAS ANTECEDENTES

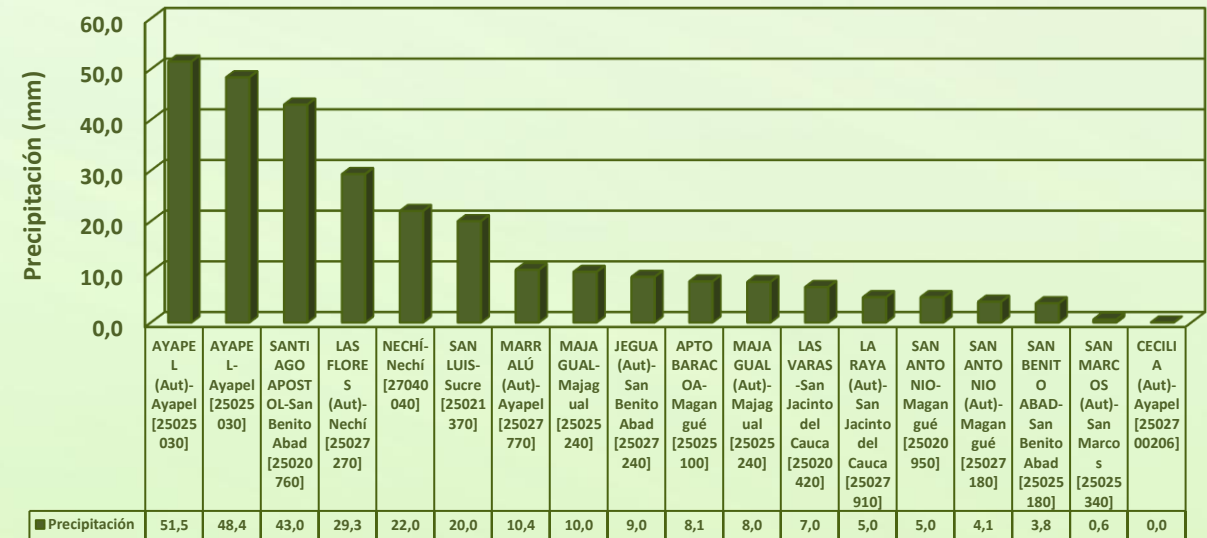


Precipitación acumulada
26/06/2021 (07:00) – 27/06/2021 (07:00).
Fuente: IDEAM



Temperatura superficial máxima por
estimación Satelital 26/06/2021
Fuente: IDEAM

Lluvia Registrada el 26 junio de 2021

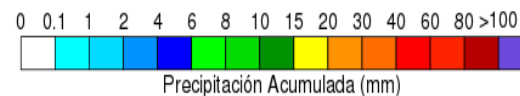
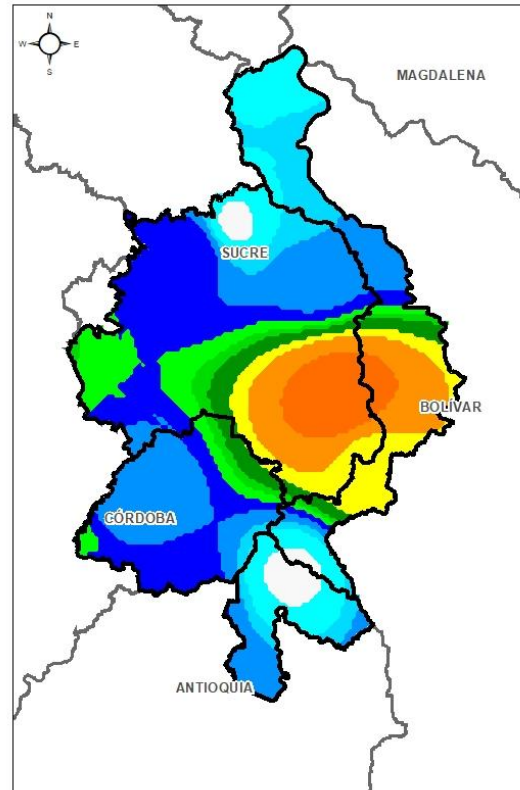


RESUMEN DE CONDICIONES DEL DÍA 26 DE JUNIO

Precipitación: Ocurrieron lluvias en amplios sectores de La Mojana, principalmente en las jornadas nocturnas. La estación con mayor registro de lluvia fue Ayapel con 51,5 mm.

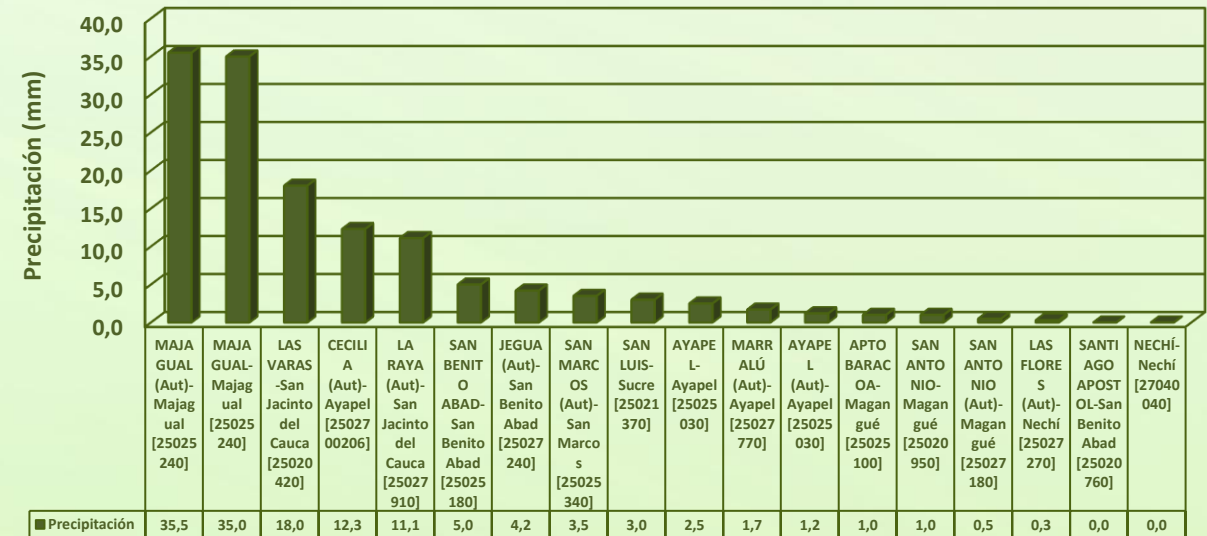
Temperatura: Se registró una temperatura máxima de 32,9°C el día 26 de junio a las 16:00 horas, y una mínima de 22,5°C en la madrugada del 27 de junio, ambos registros en el municipio de Ayapel.

1.1 CONDICIONES METEOROLÓGICAS ANTECEDENTES



Precipitación acumulada
27/06/2021 (07:00) – 28/06/2021 (07:00).
Fuente: IDEAM

Lluvia Registrada el 27 junio de 2021



RESUMEN DE CONDICIONES DEL DÍA 27 DE JUNIO

Precipitación: Durante la noche de ayer y madrugada de hoy se generaron lluvias en amplios sectores del territorio mojanero. La estación con mayor registro de lluvia fue La estación con mayor registro de lluvia fue Majagual con 35,5 mm.

Temperatura: Se registró una temperatura máxima de 33,8°C el día 27 de junio a las 17:00 horas en el municipio de Ayapel, y una mínima de 23°C en la madrugada del 28 de junio en el municipio de San Marcos.

1.2 CONDICIONES METEOROLÓGICAS ACTUALES

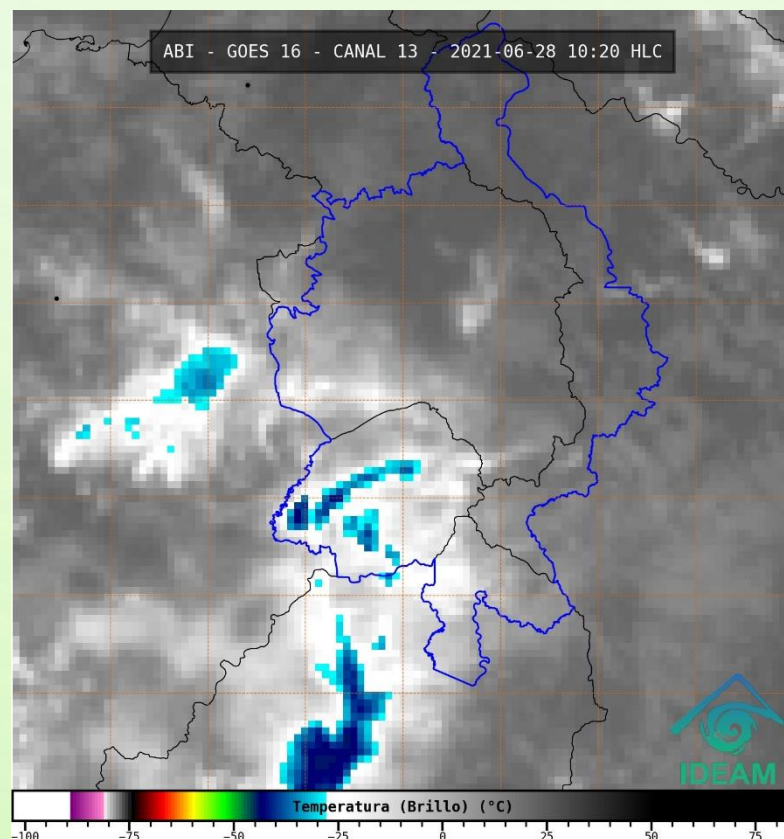


Imagen de satélite IR 10:20 HLC
Fuente: IDEAM

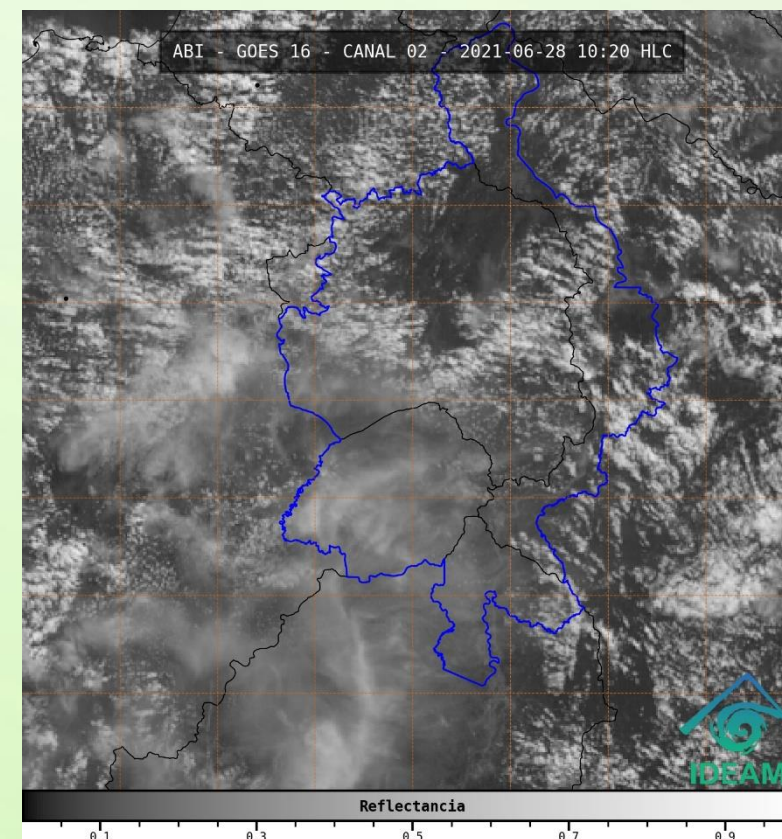
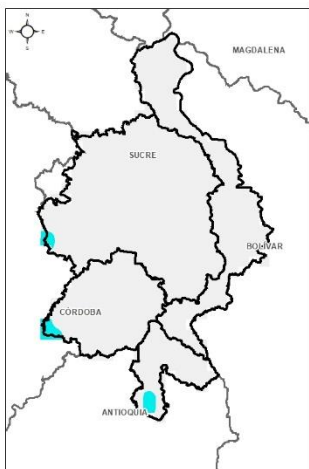


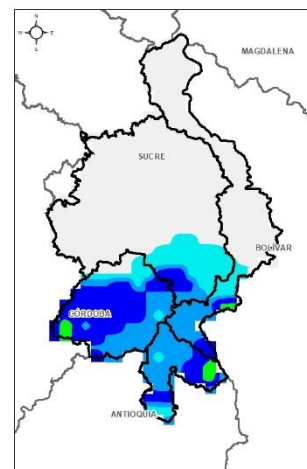
Imagen de satélite VIS 10:20 HLC
Fuente: IDEAM

Recientemente, cielo parcialmente nublado, sin lluvias, domina al territorio mojanero.

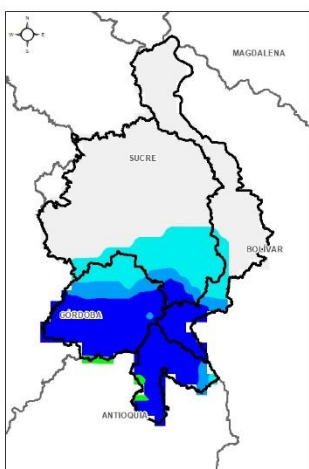
1.3 PRONÓSTICO METEOROLÓGICO



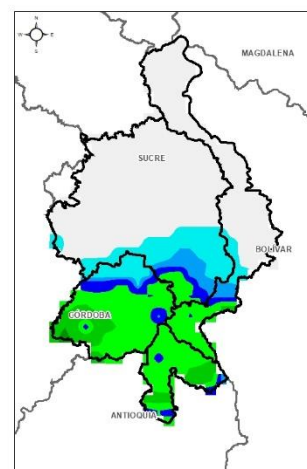
TARDE DEL 28 DE JUNIO



NOCHE DEL 28 DE JUNIO



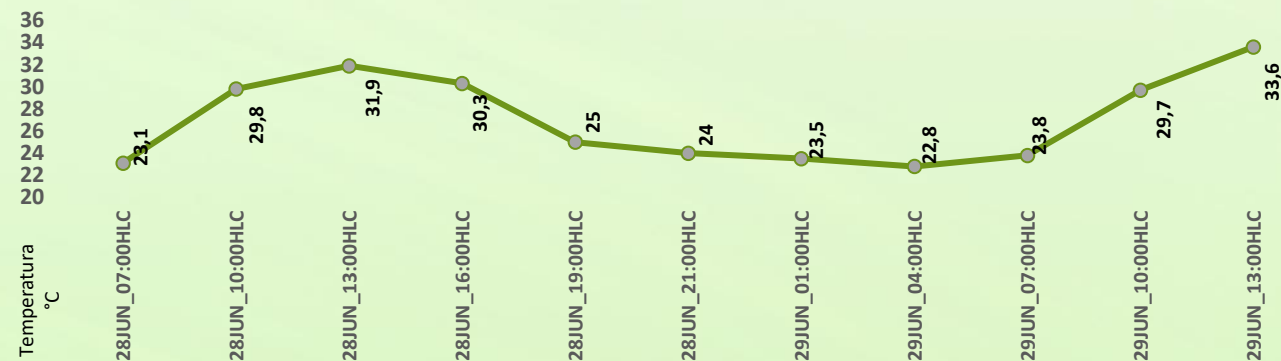
MADRUGADA DEL 29 DE JUNIO



ACUMULADO DEL 28 AL 29 DE JUNIO



Día	Jornada	Temperatura Máxima	Nubosidad	Tipo de Precipitación	Probabilidad de lluvia(%)
LUNES 28 DE JUNIO	Tarde	33°C	Parcialmente nublado	Sin lluvias	35%
	Noche	25°C	Nublado	Lluvias dispersas	70%



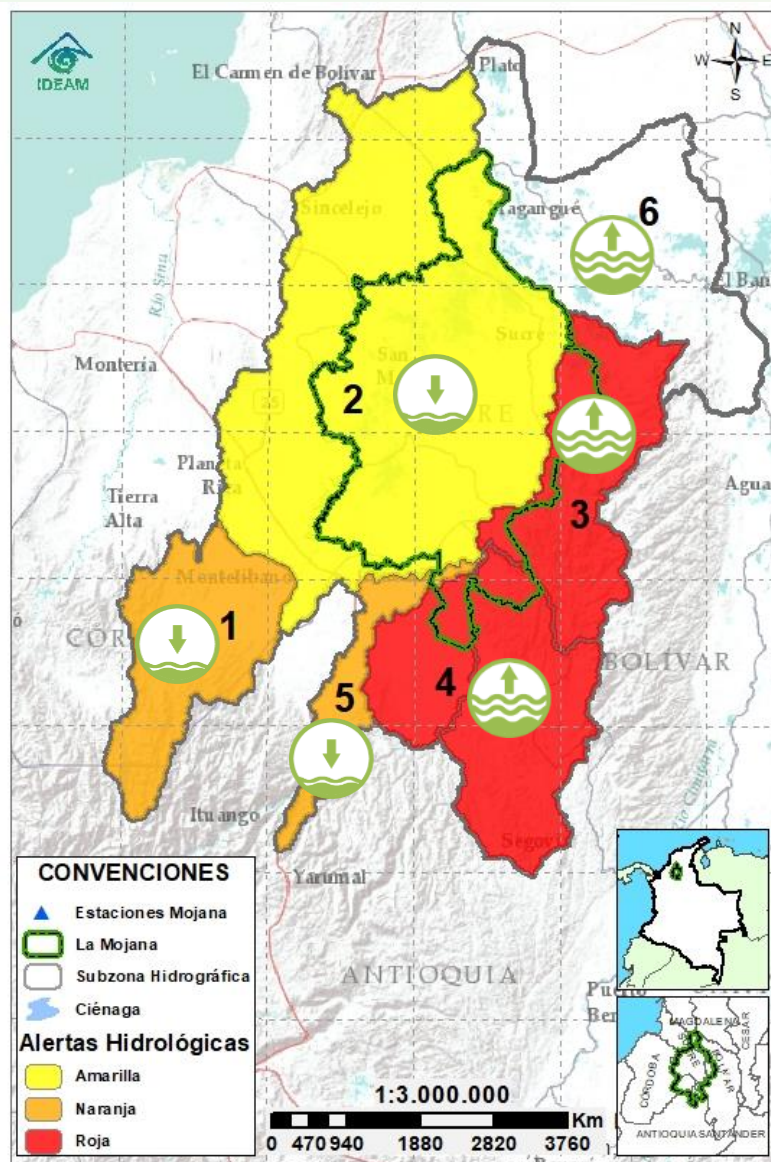
Pronóstico de temperaturas medias para los próximos 02 días

PRONÓSTICO PARA EL LUNES 28 DE JUNIO

Precipitación: En horas de la tarde prevalecerá condición seca con cielo parcialmente nublado en todo el territorio mojanero, luego, en horas de la noche y madrugada se espera incremento de la nubosidad con posibilidad de lluvias dispersas principalmente hacia los municipios de Majagal, Guaranda, Nechí, Ayapel y San Jacinto del Cauca..

Temperatura: Las temperaturas máximas oscilarán entre los 31°C y 33°C y las mínimas entre los 23°C y 25°C. Las sensaciones térmicas máximas estimadas oscilarán entre los 34°C y 36°C.

2.1 CONDICIONES HIDROLÓGICAS ANTECEDENTES



Condiciones hidrológicas antecedentes para el 27/06/2021

CONVENCIONES DE TERMINOS HIDROLÓGICOS

	Lluvias	Lluvias antecedentes intensas o continuas y/o pronóstico de las mismas, las cuales pueden generar crecientes súbitas en los ríos principales y sus afluentes.
	Descenso	Condición de disminución de niveles.
	Ascenso	Condición de aumento de niveles.
	Creciente súbita	Fenómeno natural que se presenta en los ríos de montaña como consecuencia de la ocurrencia de lluvias intensas o torrenciales en zonas de alta pendiente del cauce principal y sus afluentes.
	Tránsito de crecientes	Es el desplazamiento de una onda de crecida de aguas arriba hacia aguas abajo de la corriente.
	Creciente por desembalse	Proceso de tránsito del flujo de agua por descarga controlada desde un embalse.
	Inundación	Aumento en los niveles y/o caudales de los cuerpos de agua que superan la capacidad máxima de transporte o modificación de la sección transversal que la reduce, ocasionando el desbordamiento e inundación de sus zonas aledañas.
	Niveles estables	No se presentan fluctuaciones considerables de nivel del cuerpo de agua.



Alerta ROJA

PARA TOMAR ACCIÓN Advierte a los sistemas de prevención y atención de desastres sobre la amenaza que puede ocasionar un fenómeno con efectos adversos sobre la población, el cual requiere la atención inmediata por parte de la población y de los cuerpos de atención y socorro. Se emite una alerta sólo cuando la identificación de un evento extraordinario indique la probabilidad de amenaza inminente y cuando la gravedad del fenómeno implique la movilización de personas y equipos, interrumpiendo el normal desarrollo de sus actividades cotidianas.



Alerta NARANJA

PARA PREPARARSE Indica la presencia de un fenómeno. No implica amenaza inmediata y como tanto es catalogado como un mensaje para informarse y prepararse. El aviso implica vigilancia continua ya que las condiciones son propicias para el desarrollo de un fenómeno, sin que se requiera permanecer alerta.

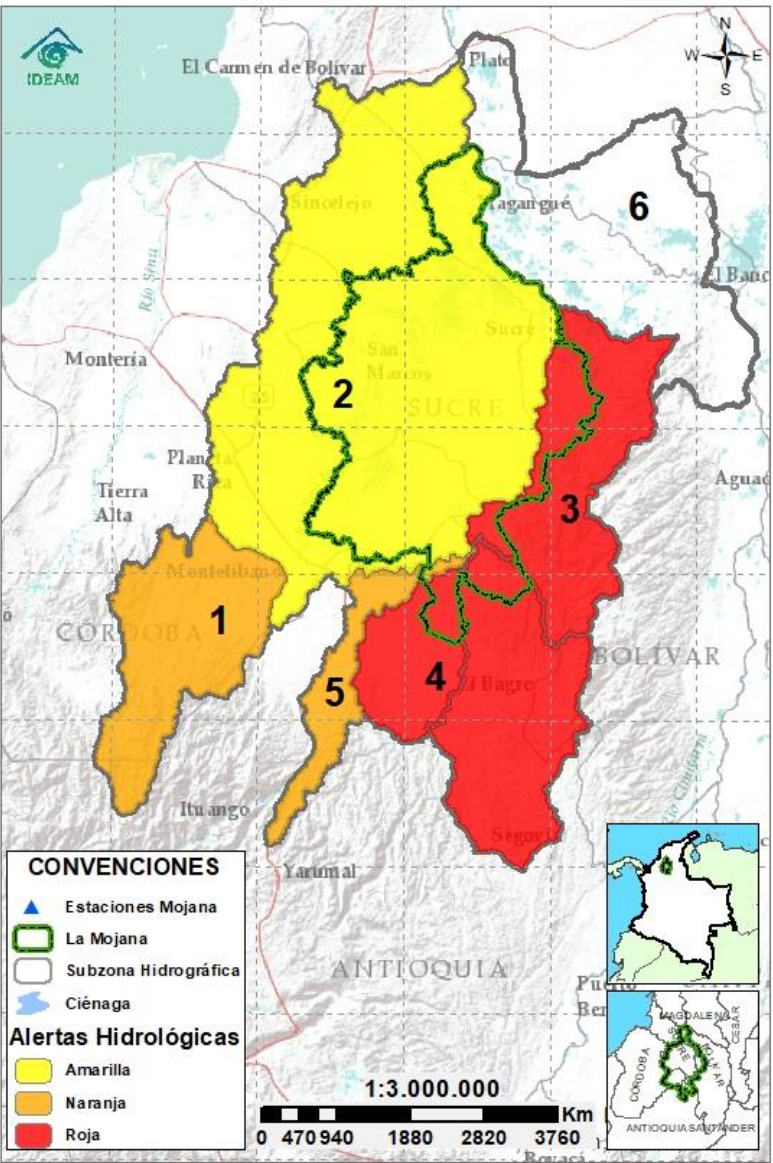


Alerta AMARILLA

PARA INFORMARSE Es un mensaje oficial por el cual se difunde información. Por lo regular se refiere a eventos observados, registrados o pronosticados y puede contener algunos elementos de pronóstico a manera de orientación. Por sus características pretéritas y futuras difiere del aviso y de la alerta, y por lo general no está encaminado a alertar sino a informar.

SIN ALERTA La información que se suministra se encuentra fuera de los umbrales de alerta.

2.2 CONDICIONES HIDROLÓGICAS ACTUALES

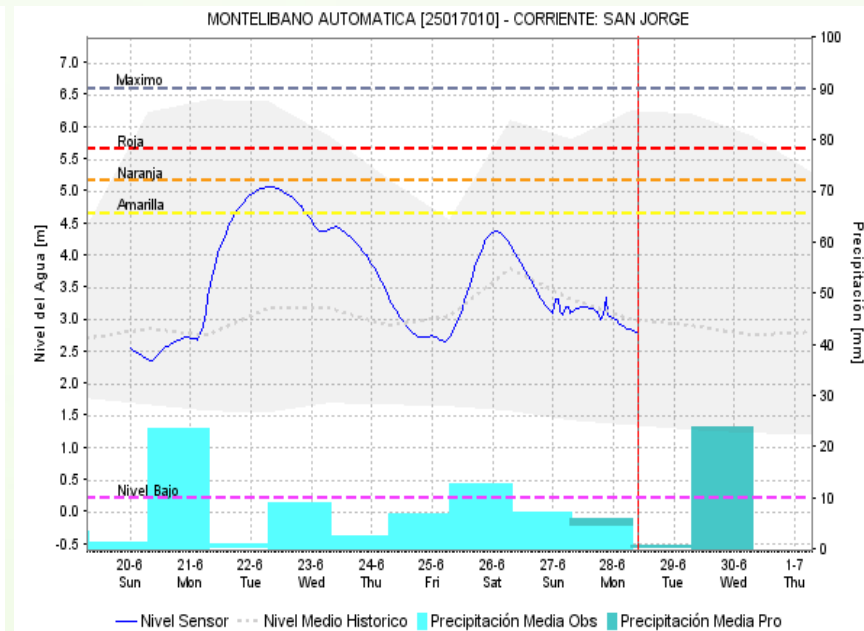
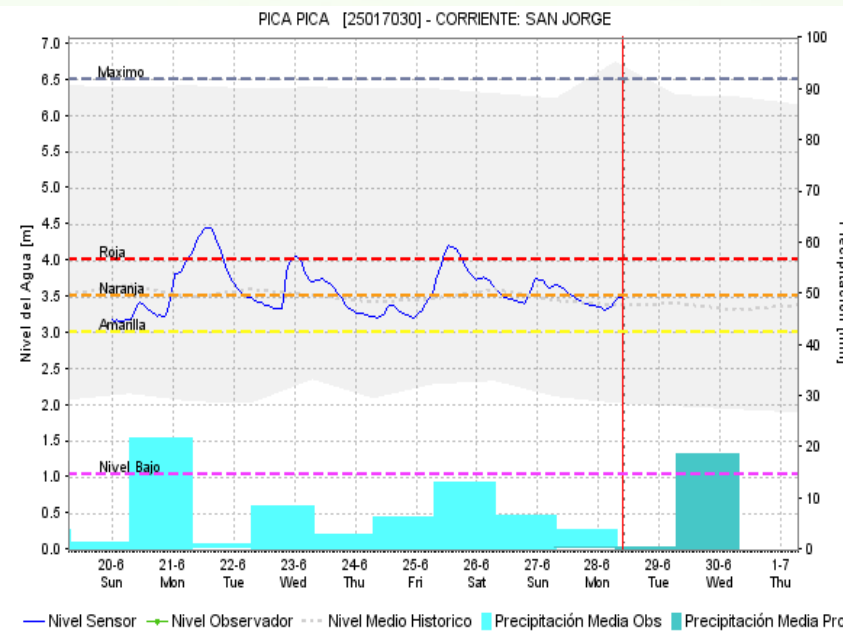


Descripción condiciones hidrológicas: alerta roja en el Bajo Nechí y en el Bajo Cauca ante el incremento de nivel registrado en ambos ríos durante el fin de semana. En el río San Jorge, se presenta un nuevo ascenso de nivel en la cuenca alta, a la altura de Pica Pica, por lo que se espera que en las próximas horas, dicho incremento se vea reflejado en el municipio de Montelíbano; actualmente, la cuenca alta se mantiene en alerta naranja. El Bajo San Jorge, se mantiene con alerta amarilla en condición de ascenso sobre cauce principal y en el sistema cenagoso y de caños. Para el Bajo Magdalena, especial atención sobre el casco urbano del municipio de El Banco, en donde aún se tiene alerta roja puntual por altos niveles.

Alerta	Zona Hidrográfica	Subzona o Cuenca Hidrográfica	Condición predominante	Descripción de la alerta hidrológica
	1 Bajo Magdalena-Cauca - San Jorge	Alto San Jorge	Niveles en ascenso	Ascenso de niveles del río San Jorge a la altura del corregimiento de Pica Pica, el cual se espera haga tránsito el día de hoy por el municipio de Montelíbano.
	2 Bajo Magdalena-Cauca - San Jorge	Bajo San Jorge	Niveles en ascenso	Ascenso de niveles del río San Jorge en el tramo Ayapel, - Magangué, así como en el sistema cenagoso y de caños del Bajo San Jorge, condición que continuará durante las próximas horas.
	3 Bajo Magdalena-Cauca - San Jorge	Directos al Bajo Cauca-ciénaga La Raya entre el río Nechí y Brazo de Loba	Niveles en ascenso	Niveles en ascenso en el río Cauca en el tramo Nechí-Pinillos, comportamiento que se espera se mantenga para las próximas horas, dados los importantes aportes descargados por el río Nechí, tributario del Cauca.
	4 Nechí	Bajo Nechí y Directos al Bajo Nechí	Niveles en ascenso	Niveles en ascenso en el Bajo Nechí, a la altura del casco urbano de Nechí, comportamiento que se prevé persista durante las próximas horas.
	5 Cauca	Directos al Cauca entre Pto. Valdivia y río Nechí	Niveles en descenso	Niveles en descenso en el río Cauca, en el tramo que comprende los municipios de Valdivia, Cáceres, Caucasia y Nechí, condición que se prevé persista durante el día de hoy.
Alerta puntual	6 Bajo Magdalena	Directos Bajo Magdalena entre El Banco y Plato	Niveles en ascenso	Niveles en ascenso en el río Magdalena, en el Brazo de Loba y en el Brazo de Mompós. Especial atención en el municipio de El Banco, en donde se tiene alerta roja puntual por altos niveles.

Nota 1: Las alertas hidrológicas pueden ser corregidas y/o actualizadas en el futuro. No representa una certificación oficial del IDEAM.
Nota 2: Es probable que los eventos hidrológicos reportados en las alertas emitidas no se estén presentando sobre los ríos principales sino sobre sus afluentes.
Nota 3: El IDEAM recomienda a la población ribereña estar muy atenta al comportamiento de los niveles de los ríos y atender las recomendaciones que la Unidad Nacional de Gestión del Riesgo de Desastres (UNGRD) emita para la implementación de medidas de contingencia ante posibles afectaciones por desbordamientos e inundaciones.

2.2.1 SUBZONA HIDROGRÁFICA DEL RÍO SAN JORGE CUENCA ALTA



Subzona
hidrográfica

Alerta

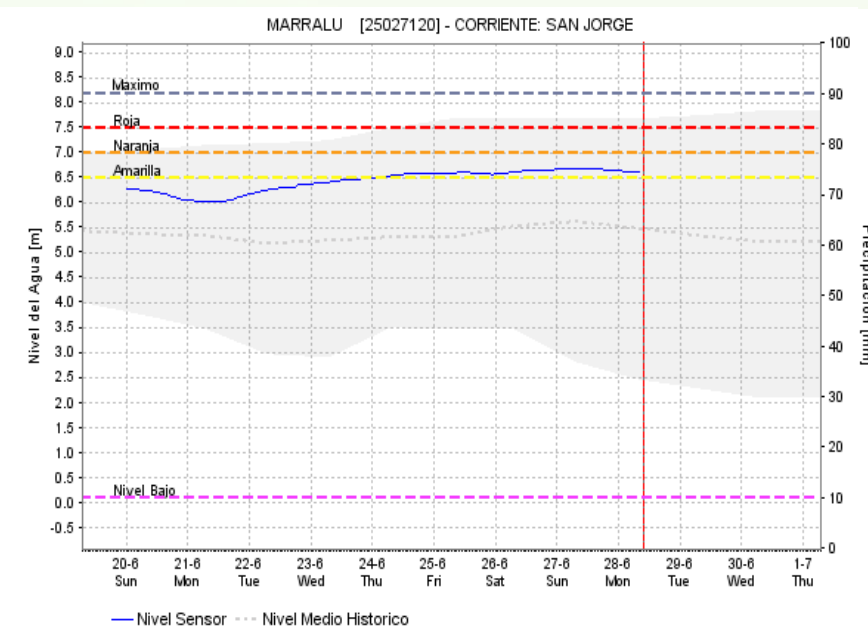
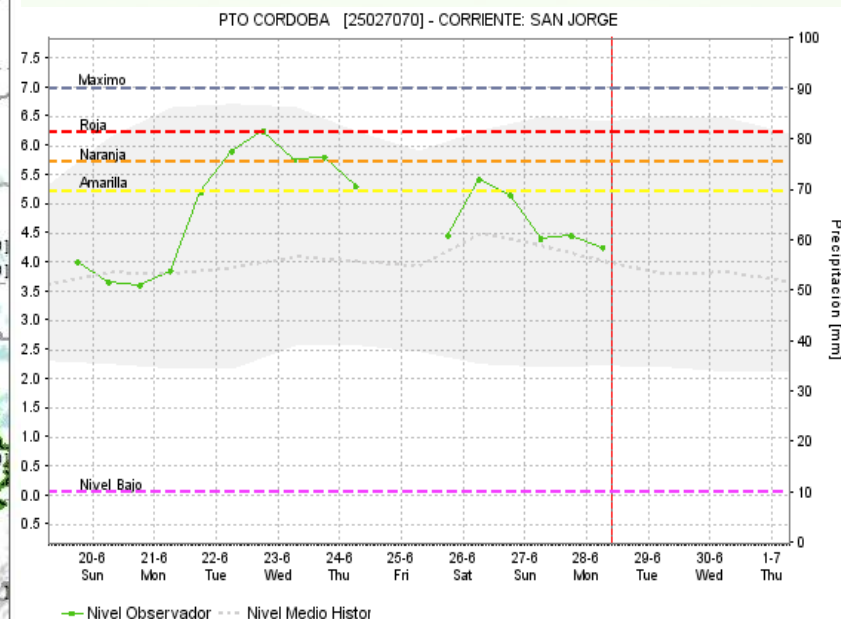
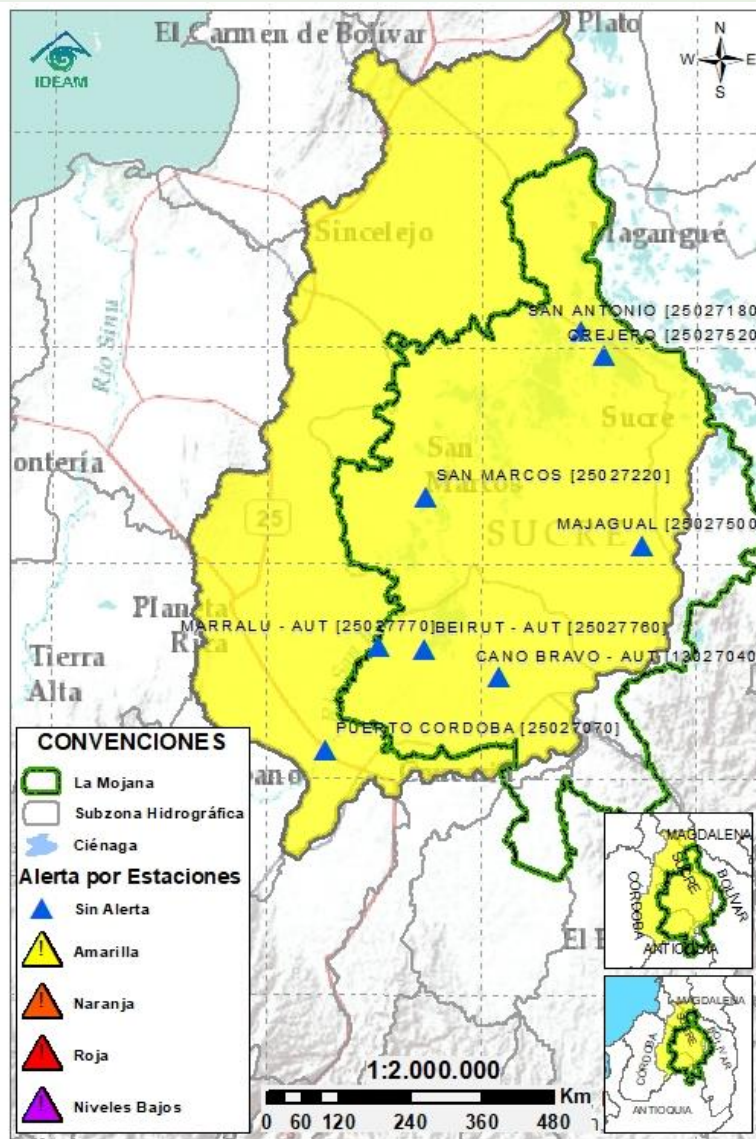
Descripción

Cuenca alta
del río San
Jorge



Niveles en ascenso en la cuenca alta del río San Jorge, a la altura del corregimiento de Pica Pica, el cual estaría en tránsito el día de hoy en Montelíbano. Se espera para las próximas horas que se inicie el descenso en Pica Pica; sin embargo, no se descartan nuevos incrementos en horas de la noche y madrugada..

2.2.2 SUBZONA HIDROGRÁFICA DEL RÍO SAN JORGE CUENCA BAJA



Subzona
hidrográfica

Alerta

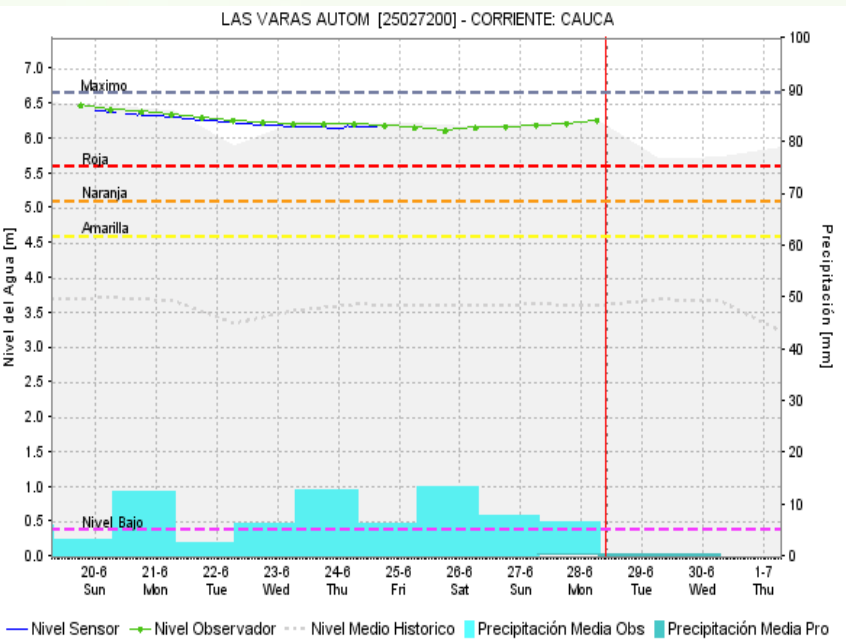
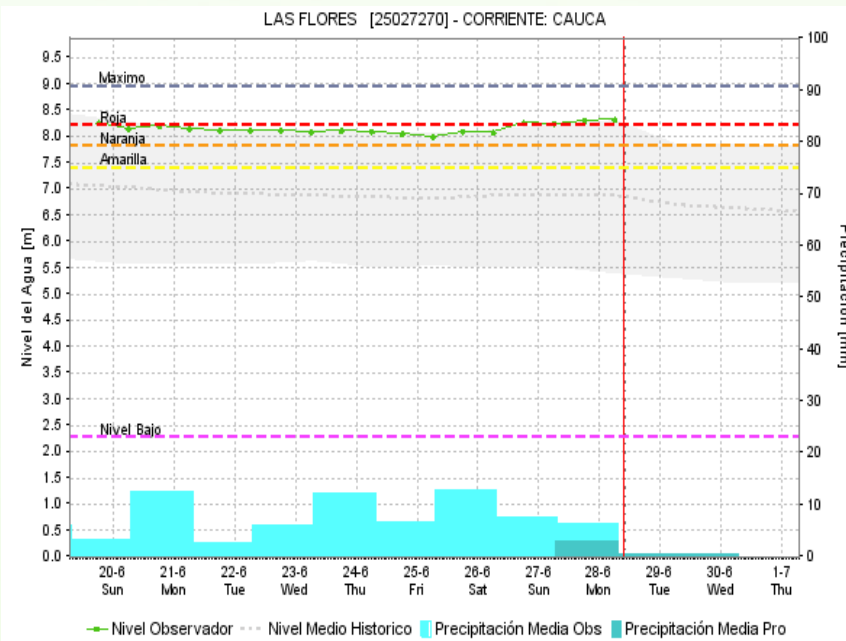
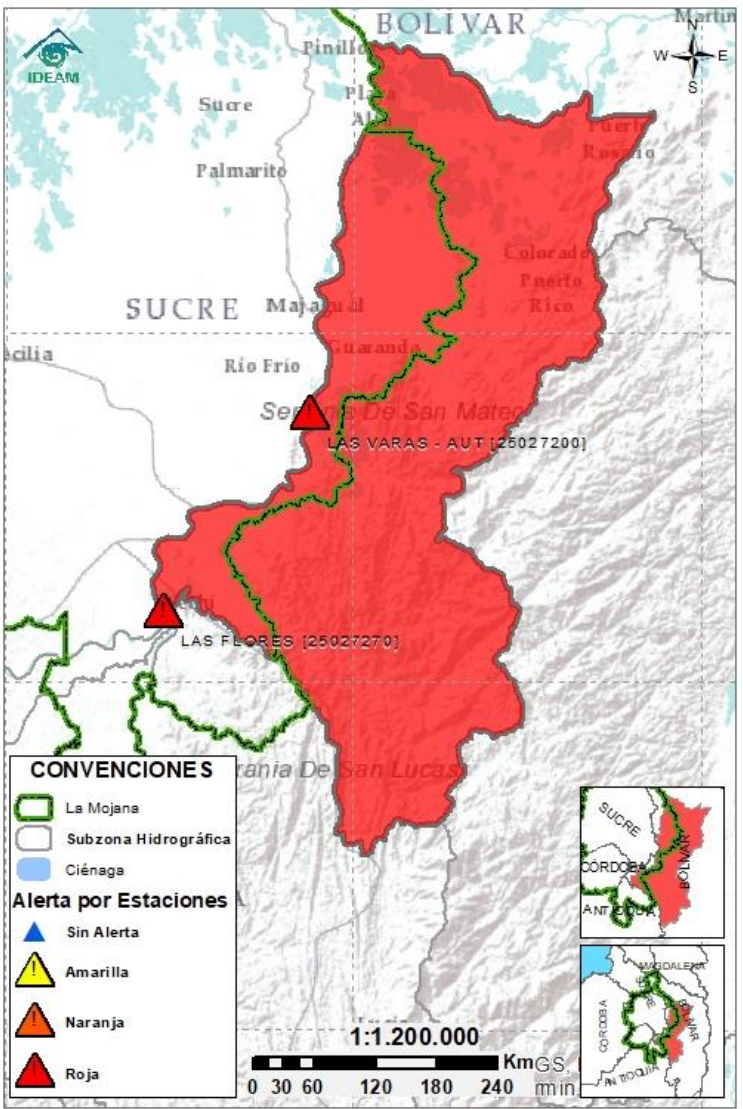
Cuenca baja
del río San
Jorge




Descripción

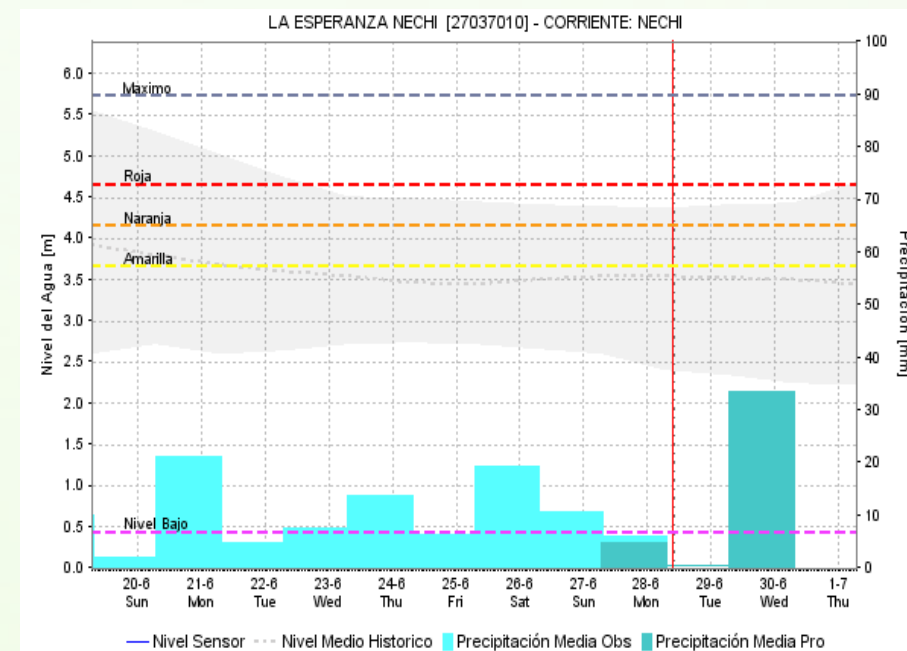
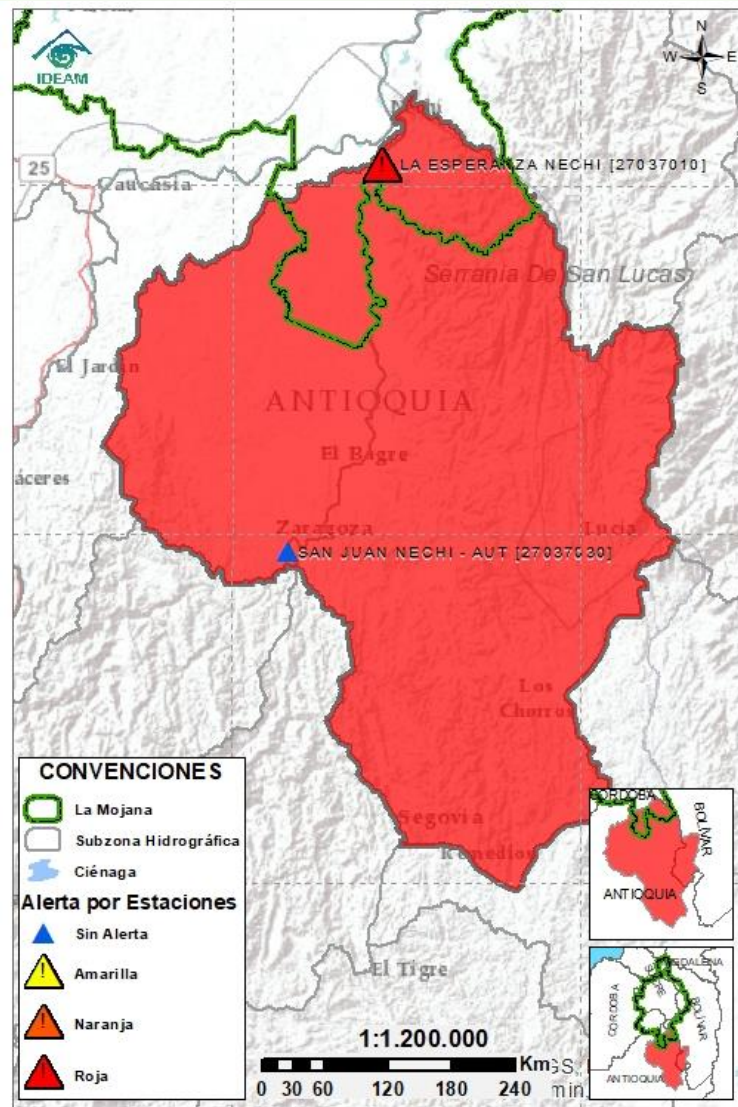
Ascenso de niveles del río San Jorge en el tramo que recorre los municipios de Ayapel, San Marcos, Caimito, San Benito Abad y Magangré, así como en el sistema cenagoso y de caños del Bajo San Jorge. Para el día de hoy se espera que se alcancen niveles en el tramo descrito. Se destacan los altos niveles del río San Jorge alcanzados a la altura de la comunidad ribereña de Seheve (Ayapel).

2.2.3 DIRECTOS AL BAJO CAUCA - CIÉNAGA LA RAYA ENTRE EL RÍO NECHÍ Y EL BRAZO DE LOBA



Subzona hidrográfica	Alerta	Descripción
Directos al bajo Cauca- Ciénaga La Raya entre el río Nechí y Brazo de Loba		Niveles en ascenso en el río Cauca en el tramo que recorre los municipios de Nechí, San Jacinto del Cauca, Guaranda, Achí y Pinillos, condición que se mantendrá en las próximas horas. Especial atención en los puntos críticos históricos de desborde del río ante los altos niveles que se registran en la zona actualmente.

2.2.4 SUBZONA HIDROGRÁFICA DEL RÍO NECHÍ CUENCA BAJA



Subzona
hidrográfica

Alerta

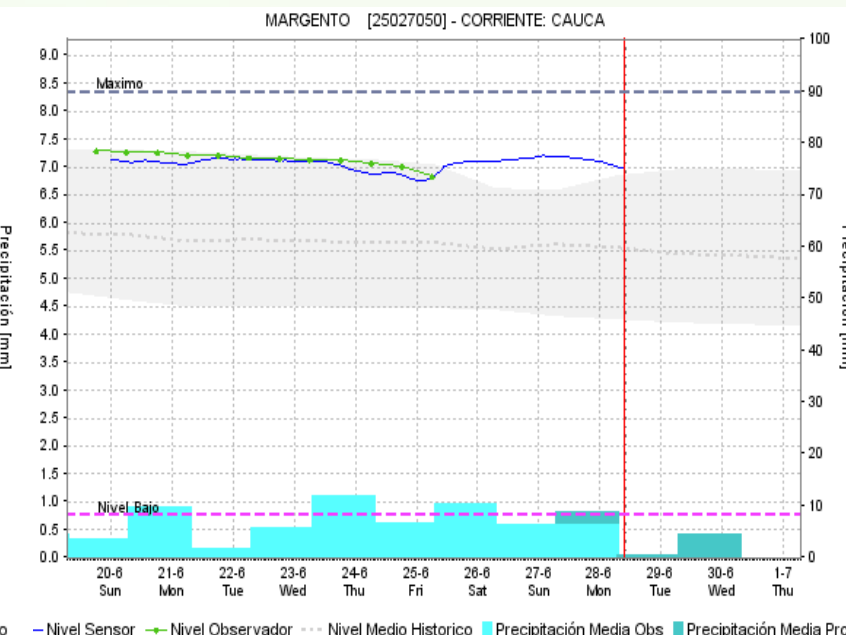
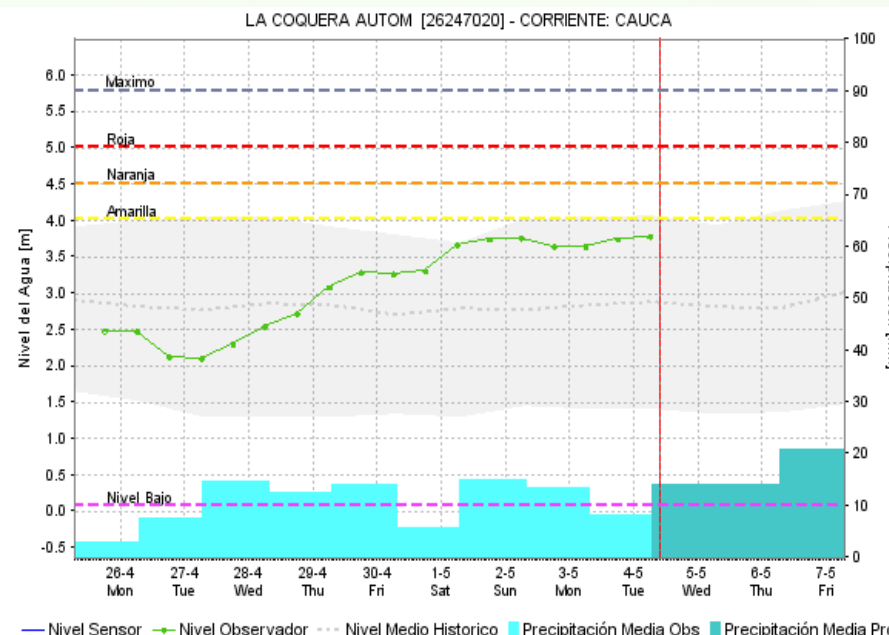
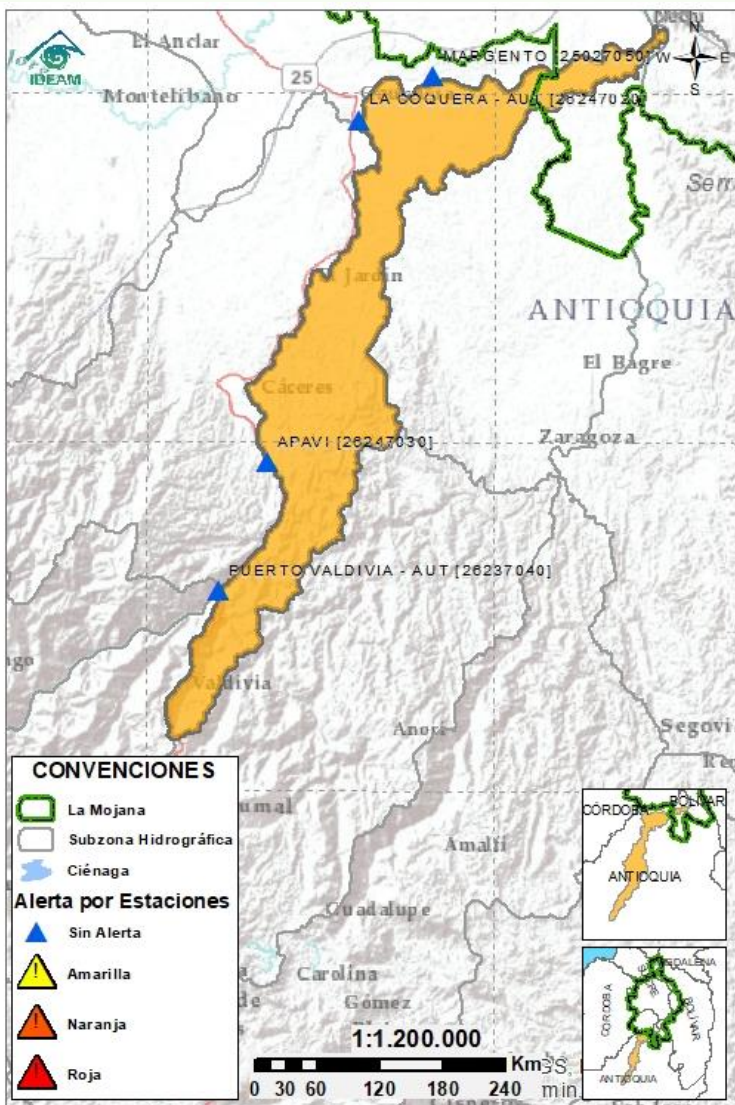
Descripción

Cuenca baja
del río Nechí



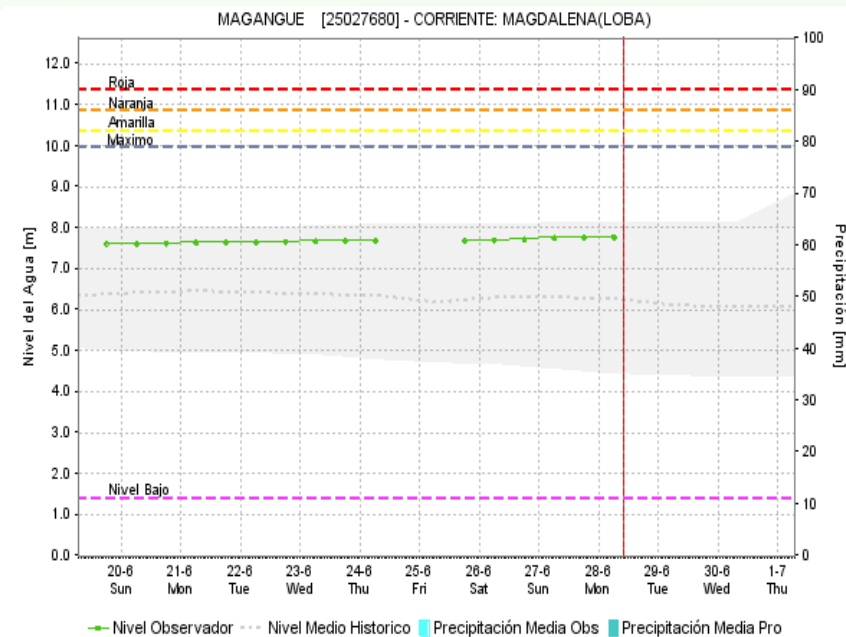
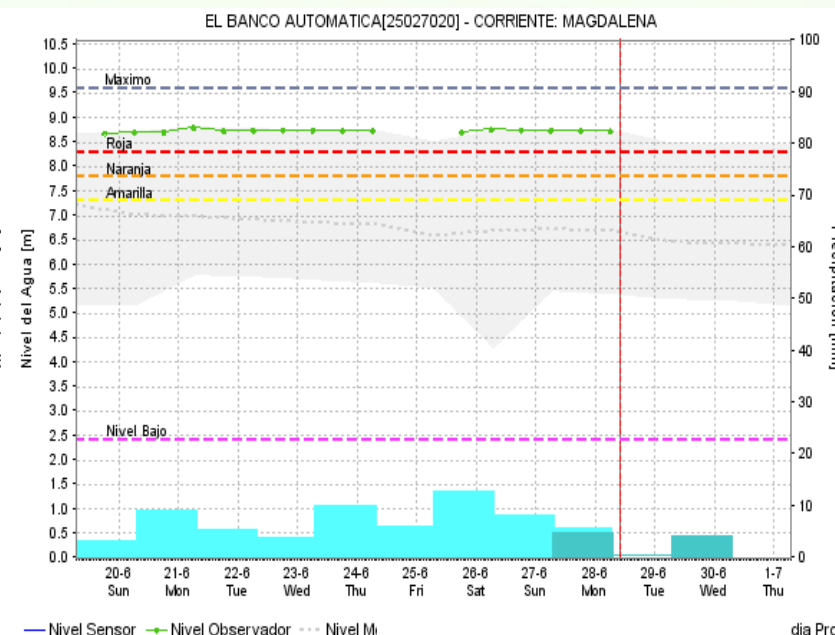
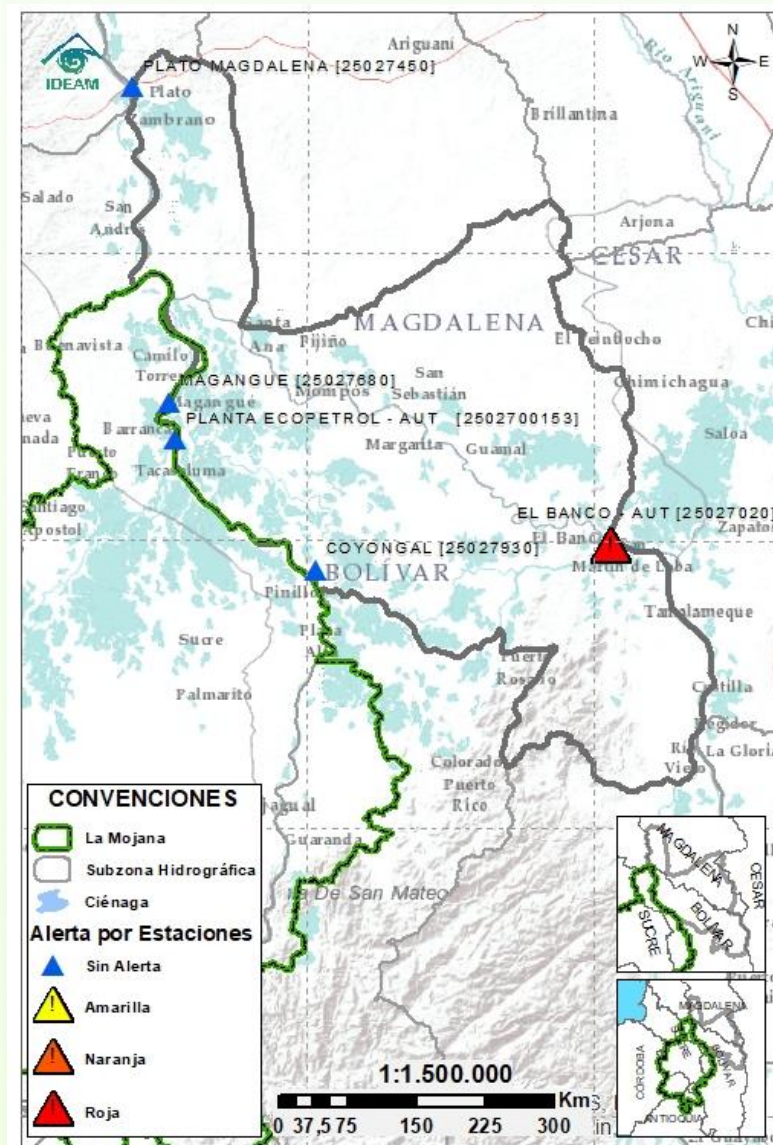
Niveles en aumento en el Bajo Nechí a la altura del casco urbano de Nechí, así como en sus aportantes. Se espera que esta condición se mantenga en las próximas horas ante los aportes provenientes de la cuenca alta. Especial atención en el casco urbano de Nechí.

2.2.5 DIRECTOS AL CAUCA ENTRE PTO. VALDIVIA Y RÍO NECHÍ



Subzona hidrográfica	Alerta	Descripción
Directos al Cauca entre Pto. Valdivia y río Nechí		Niveles en descenso en el río Cauca en el tramo Valdivia-Nechí, condición que se prevé persista a lo largo del día. Se recomienda mantenerse atentos en los puntos críticos históricos del río Cauca, como es el caso de Colorado (municipio de Nechí).

2.2.6 DIRECTOS AL BAJO MAGDALENA ENTRE EL BANCO Y EL PLATO



Subzona
hidrográfica

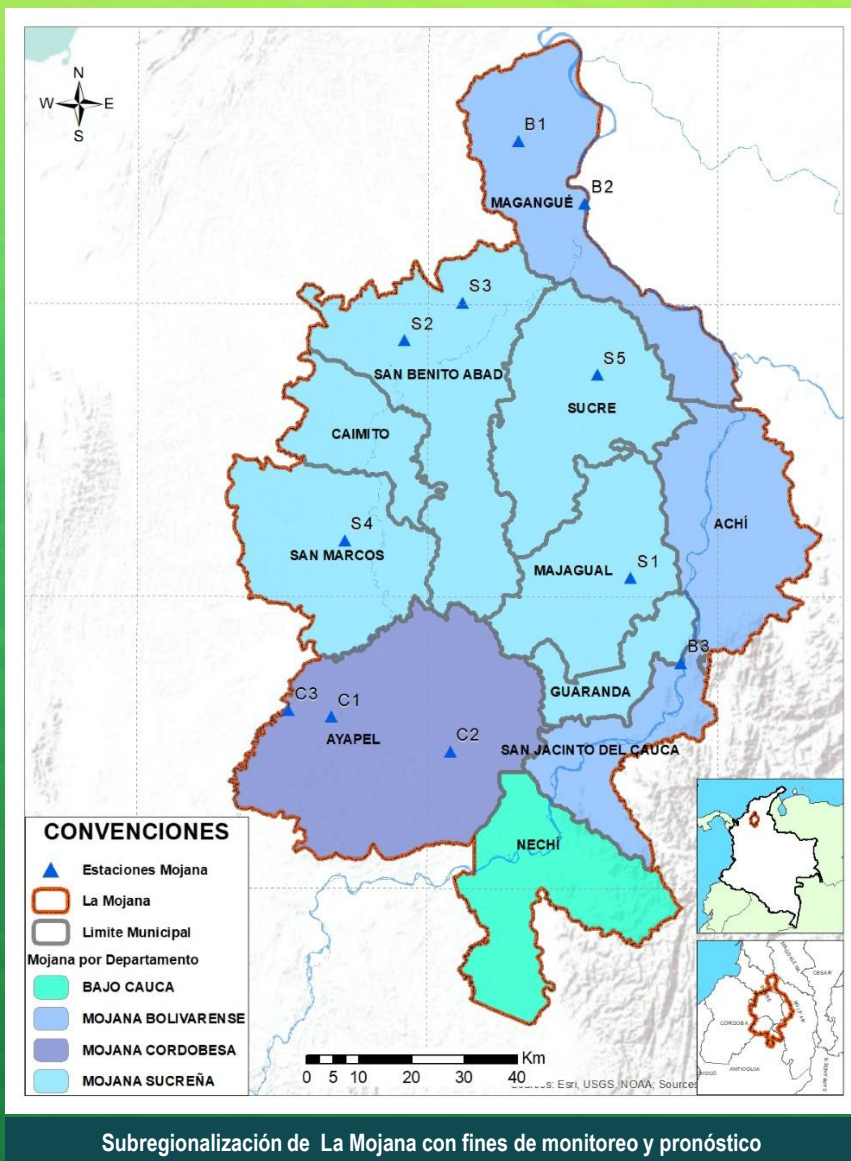
Alerta

Descripción

Directos Bajo
Magdalena
entre el Banco
y el Plato

Alerta
puntual

Persiste el ascenso gradual de niveles en el río Magdalena (entre El Banco y Plato), en el Brazo de Loba (El Banco, San Martín de Loba, Hatillo de Loba, Barranco de Loba y Pinillos) y en el Brazo de Mompós (municipios de Guamal, San Sebastián de Buenavista, Mompós, San Zenón, Talaigua Nuevo, Santa Ana y Santa Bárbara de Pinto). Especial atención a la altura del casco urbano de El Banco, en donde se mantiene alerta roja puntual debido a los altos niveles que se registran en este punto.



Estaciones Meteorológicas Automáticas y Convencionales en la región de La Mojana

Leyenda	Estación	Municipio	Departamento	Tipo	Código
B1	Aeropuerto Baracoa	Magangué	Bolívar	Convencional	25025100
B2	Planta Ecopetrol	Magangué	Bolívar	Automática	250270153
B3	Las Varas	San Jacinto del Cauca	Bolívar	Convencional	25027200
C1	Ayapel	Ayapel	Cordoba	Convencional	25025030
C2	Caño Barro	Ayapel	Cordoba	Automática	13027040
C3	Marralú	Ayapel	Cordoba	Automática	25027770
S1	Majagual	Majagual	Sucre	Convencional	25020340
S2	San Benito Abad	San Benito Abad	Sucre	Convencional	25025180
S3	Santiago Apóstol	San Benito Abad	Sucre	Convencional	25020760
S4	San Marcos	San Marcos	Sucre	Automática	25025340
S5	San Luis	Sucre	Sucre	Convencional	25021370

Horarios de monitoreo y pronóstico de las condiciones meteorológicas





El ambiente
es de todos

Minambiente

EQUIPO DE TRABAJO CRPA LA MOJANA

Elaborado por:

RAFAEL ELÍAS MUNDARAY MAGO, Meteorólogo
OLGA LUCÍA PULIDO MÉNDEZ, Hidróloga

Con la colaboración de:

JAIRO VÉLEZ, Profesional SIG
MAYERLIN SANDOVAL, Comunicadora

MYRIAM ANDREA CALDERÓN,
Asesor Sistema de Alertas Tempranas

www.corpomojana.gov.co

Correo Electrónico:

corpomojana@corpomojana.gov.co

Cra. 21 # 21 A – 44 San Marcos - Sucre

Teléfono: (+575) 295 5347

YOLANDA GONZALEZ HERNÁNDEZ,

Directora General IDEAM.

DANIEL USECHE SAMUDIO,

Jefe Oficina del Servicio de Pronósticos y Alertas

www.ideam.gov.co/

Correos electrónicos:

servicio@ideam.gov.co,

alertas@ideam.gov.co

Calle 25 d # 96b - 70, piso 3. Bogotá, D.C.

Teléfono: 307 5625 ext. 1334 - 1336.

LILIANA QUIROZ, Directora General de la Corporación para el
Desarrollo Sostenible de La Mojana y el San Jorge –
CORPOMOJANA.

ÉDGAR ORTIZ PABÓN, Gerente del Fondo Adaptación

DIANA ISABEL DIAZ, Coordinadora del Proyecto
Mojana Clima y Vida.

